



Kodukindlustus

tingimused K100/2022

Koolituse materjalid on kasutamiseks ainult PZU Kindlustuse turustajatele, esitluse levitamine ja jagamine kolmandatele isikutele on keelatud. Materjalide sisu on üksnes informatiivse iseloomuga ega loo õiguslikke tagajärgi.

Kaja Pukk
Kodu- ja isikukindlustuse riskijuht



Kindlustushuvi väljaselgitamine

Klient ei pruugi teada kindlustamise üksikasju, millest tulenevalt teeb kindlustusandja või tema teenuse vahendaja vajalikke pingutusi, selgitamaks välja kliendi kindlustushuvi ja nõudmised kindlustuslepingule ning pakumaks pakutavate toodete seast kliendi ootustele kõige paremini vastavat kindlustuslepingut. Kuna kindlustushuvi võib ajas muutuda, tuleks kindlustushuvi äratuntava vajaduse korral välja selgitada ka lepingu pikendamisel või muutmisel.

Kindlustusandja või tema teenuse vahendaja teeb kindlaks kliendi kindlustushuvi (sellisel viisil, et seda oleks võimalik hilisemalt ka tõendada) ja selgitab talle kindlustuslepingu tingimusi, sh näiteks:

- küsides, milliste riskide realiseerumise vastu klient kindlustada soovib;
- küsides soovitava kindlustuskaitse ulatust ja kliendile sobivat omavastutuse määra;
- selgitades, mis on kindlustatud ja mis ei ole kindlustatud;
- selgitades, milliste sündmuste puhul kahju hüvitatakse ja milliste puhul mitte;
- selgitades, millised on kliendi kohustused, et kindlustuskaitse kehtiks.



Mis on kodukindlustusega kindlustatud

Kodukindlustus on mõeldud peamiselt eraisikutele kuuluvate hoonete, korterite, korteriomandite ning neis asuva vallasvara kindlustamiseks ootamatute, äkiliste ja ettenägematute kahjude vastu.

- Kindlustatud ese on kindlustuslepingus märgitud vara
- Selleks võivad olla hoone, ridaelamuboks, paarismajaboks, korter, korteriomand, rajatis ja/või kodune vara.
- Lisaks kindlustatud esemele võib kindlustuskaitse hõlmata kokkulepitud ulatuses ka kindlustatud isiku vastutusega seotud nõudeid, ajutise elukoha üürikulu ja/või üürniku poolt tekitatud kahju.
- Kindlustuskaitse ulatus on märgitud kindlustuslepingus.
- Koos hoonega (sh korteromandiga) on kindlustatud selle juurde kuuluvad rajatised (nagu valgustid, aed, väravad, tõkkepuud, lipumastid, varjualused jmt), kuni 20m² suurused väikehooned ning hoone kütmiseks vajalik kütteaine. Loetletud esemed on kindlustatud, kõik kokku kuni 10 000 euro väärtuses.
- Hoone ja korteriga koos on kindlustatud ka sisseehitatud köögi, esiku, garderoobi ja vannitoa mööbel ning integreeritud köögitehnika, sanitaartechnika ja hoonesisesed ning -välised kommunikatsioonisüsteemid.
- Koos korteriga on kindlustatud ka selle juurde kuuluvad keldriboks ja panipaik.
- Koduse vara hulgas on kuni 4 000 euro väärtuses kindlustatud väärisesemed (ehted, maalid, antiik jmt).

Kindlustada ei ole võimalik hooneid või kortereid, mille ehitamiseks puudus ehitusluba, kui see oli nõutav.

Kindlustuskoht

- Kindlustuskoht on kindlustuslepingus märgitud aadressil asuv(ad) hoone(d), hoone siseruum(id) ja/või rajatis(ed).
- Kindlustusleping kehtib ainult kindlustuslepingus märgitud kindlustuskohas toimunud kindlustusjuhtumi suhtes.
- Kindlustuskaitse kehtib ka kindlustatud esemeks oleva koduse vara suhtes kindlustuslepingus märgitud aadressil asuva kindlustatud isiku eramu või ridaelamuboksi hoovis, kui nimetatud kodune vara on ette nähtud välistingimustes kasutamiseks.
- Samuti kehtib kindlustuskaitse kindlustatud esemeks oleva koduse vara suhtes korteri juurde kuuluvas kindlustusvõtja ainukasutuses olevas lukustatud keldriboksis ja panipaigas ning eramu või ridaelamuboksi juurde kuuluvas abihoones. Nimetatud kodune vara on kindlustatud kokku kuni 10% ulatuses kindlustuslepingus märgitud koduse vara kindlustussummast. Kindlustuskaitse ei kehti kodusele varale juhul, kui seda hoitakse ühiskasutatavates ruumides (nt trepikojas, pööningul, ühiskasutatavas keldriruumis või panipaigas, töökohas) või järelevalveta avalikus ruumis.
- Kindlustusvõtja ja/või tema pereliikmetega kaasas olev kodune vara on kindlustatud ka väljaspool kindlustuslepingus märgitud kindlustuskohta kogu maailmas kuni **3 000 euro** väärtuses (nt autos, tööol, koolis, puhkusel).
- Kaasas oleva koduse vara raames loetakse kindlustatuks ainult järgmised loetletud esemed: süle- ja tahvelarvuti, mobiiltelefon, kaasaskantav audio-, video- ja fototehnika, riided ja jalanõud, kotid ja kohvid, ehted, prillid, käekell, jalgratas, lapsevanker, spordivarustus, liikumisvahendid (nt tasakaaluliikur), kalastustarbed ja puuetega inimeste tehnilised abivahendid.

Milliste riskide vastu on kodu ja kodune vara kindlustatud



Kodukindlustuse kindlustusjuhtumid on:

- ✓ tulekahju
- ✓ veeavarii
- ✓ murdvargus
- ✓ vandalism
- ✓ torm
- ✓ üleujutus
- ✓ sadevee tungimine läbi konstruktsiooni
- ✓ koguriski kindlustusjuhtumid

Lisakaitsetena saab kodukindlustuse lepingusse valida:

- ✓ ajutise elukoha üürikulu
- ✓ vastutuskindlustuse
- ✓ üürniku tekitatud kahju
- ✓ nutiseadme lisakaitse
- ✓ drooni lisakaitse

Ajutise elukoha üürikulu ja vastutuskindlustuse saab valida ainult koos varakindlustusega.

NB! Tähelepanu tuleb pöörata nii koduse vara, ajutise elukoha üürikulu kui ka vastutuskindlustuse kindlustussumma suurusele, et see vastaks kliendi kindlustushuvile ja oleks piisav!



Mida hüvitatakse

Tulekahju

- hüvitatakse kahjud, mille põhjuseks on tulekahju, tahm, suits ja tulekustutusvesi;
- pikselöögi otsetabamus;
- plahvatus;
- piloteeritava õhusõiduki, selle osade või laadungi allakukkumine;
- tulekahjus kannatada saanud lemmiklooma ravikulu;
- tulekahju tõttu hävinud haljastuse taastamise kulu kuni 3 000 eurot.

Veevarii

- hüvitatakse kahjud, mille põhjuseks on hoonesisese veevarustus-, kanalisatsiooni-, kütte või jahutussüsteemi või nende osade purunemise tõttu väljavoolanud vesi, reovesi või muu vedelik või väljatunginud aur;
- hoonesisese sadevee äravoolutorustiku või selle osade purunemise tõttu väljavoolanud vesi või reovesi;
- hoonesisese veevarustus- ja kanalisatsioonisüsteemiga püsivalt ühendatud kodumasinade ja nende prunemisel väljavoolanud vesi;
- akvaariumist väljavoolanud vesi;
- lisaks hüvitatakse veevarii põhjustanud ehitise tehnosüsteemi ja torustiku remondikulud kuni 1 000 euro väärtuses;
- läbikülmumise tagajärjel purunemise tõttu torustikust väljavoolanud veest tekkinud kahju ning torustiku remondikulu kuni 1 000 euro väärtuses juhul, kui läbikülmumine on tingitud kütteseadme sisemisest rikkest või elektrivarustuse katkemisest.

Mida hüvitatakse

Murdvargus

- hüvitatakse kahjud, mille põhjuseks on murdvargus ehk vara vargus sissemurdmise teel;
- röövimine, vandalism sissemurdmise või röövimise käigus;
- lisaks hüvitatakse sissemurdmise või röövimise või selle katse käigus lõhutud või rikutud hoone piirdekonstruktsioonide või nende osade taastamiseks vajalikud kulud;
- lukuvahetuse ja uute lukkude soetamise kulud, kui võti või luku avamise kood võeti ära sissemurdmise või röövimise käigus.

Vandalism

- hüvitatakse kahjud, mille põhjuseks on vara tahtlik rikkumine või hävitamine kolmanda isiku poolt;
- lisaks hüvitatakse ehitise klaasipinna purunemise kahju;
- kindlustatud ehitisele tekkinud kahju, mille põhjuseks on selle osade vargus.

Torm

- hüvitatakse kahjud, mille põhjuseks on torm (18m/s);
- tormi tõttu kindlustatud esemele langenud puu või muu ese;
- rahe ja rüsijää.

Üleujutus

- hüvitatakse kahjud, mille põhjuseks on torm;
- sademed;
- veekogu üleujutus.

Üleujutuse all mõistetakse ainult looduslikku üleujutust. Looduslik üleujutus tähendab erakorralist veetaseme tõusu, mille tõttu tekkinud ebaharilikku veehulka ei suuda maapind ja/või projektikohaselt rajatud kuivendussüsteem vastu võtta.

Mida hüvitatakse

Sadevee tungimine läbi konstruktsiooni

- hüvitatakse esmakordse sade- või sulavee läbijooksu tõttu tekkinud kahju siseviimistlusele või kodusele varale;
- hüvitatakse kuni 3 000 euro väärtuses;
- kahju hüvitatakse juhul, kui kindlustuskohas ei ole viimase viie aasta jooksul vee läbijooksu esinenud

Koguriskikindlustus

- hüvitatakse kindlustatud esemele ootamatu, äkilise ja ettenägematu sündmuse tõttu tekkinud kahju, mis ei ole nimetatud riskide all kirjeldatud põhjustest tekkinud kahju, va tingimustes loetletud koguriskikindlustuse mittehüvitatavad kahjud punktis 3.10.3. ja üldised välistused punktis 5.

Arvutite (sh laua-, süle- ja tahvelarvutid) ja arvutitega seotud seadmetega, mobiiltelefonidega toimunud koguriski kindlustusjuhtumite korral hüvitatakse kindlustusperioodi iga aasta kohta üks kindlustusjuhtum.

Võimalik on valida nutiseadme lisakaitse, kus on madalam omavastutus (100 eurot) ning kindlustusperioodi iga aasta kohta hüvitatakse kolm kindlustusjuhtumit.

Näiteks **hüvitatakse aia- ja terrassimööbli, batuudi, soojuskiirguri, suitsu- ja barbeque-ahju, grilli vargus** eramu või ridaelamuboksi hoovist eeldusel, et vargus pandi toime aiaga piiratud alalt. Samuti korteri ja korteriomandi juurde kuuluval terrassil või rõdul asuva mööbli varguse tõttu tekkinud kahju hüvitatakse juhul, kui varguse toimepanemiseks tuli ületada tõkked, piirded või kõrvaldada lukustus

Mida hüvitatakse

Vastutuskindlustus

- kindlustusjuhtum on ootamatu, äkiline ja ettenägematu õigusvastane kahju Eesti Vabariigi piires, mille tagajärjel on kolmandal isikul tekkinud kahju ja kindlustusvõtjal ja/või tema pereliikmel on tekkinud seadusjärgne kahju hüvitamise kohustus;
- hüvitatakse ka kulu õigusabile.

Juriidilisest isiku kindlustusvõtja korral hõlmab vastutuskindlustuse kaitse ainult hoone, hoone osa, hoone ruumide, kinnistu või rajatise omamisest, valdamisest või haldamisest tulenevat vastutust.

Vastutuskindlustuse kaitse hoone, hoone osa, hoone ruumide, kinnistu või rajatise omamise, valdamise või haldamisega seotud nõuete suhtes kehtib ainult sama kindlustuslepingu varakindlustuse osa raames lepingul loetletud kindlustuskohtades.

- Näiteks on vastutuskindlustuse kindlustusjuhtumiks kahju, mille on kolmandale isikule tekitanud kindlustatud hoone katuselt kukkunud lumi.
- Kindlustuskaitse laieneb ka lemmiklooma poolsele kahju tekitamisele kolmandale isikule.



Mida hüvitatakse

Ajutise elukoha üürikulu

- hüvitatakse alalise elukohaga samaväärse ajutise elukoha leidmise kulu;
- asenduspinna üürikulu ning edasi-tagasi kolimiskulu;
- hüvitatakse ka saamata jäänud üüritulu, kui kindlustatud esemeks olev väljaüüritud eluruum on kindlustusjuhtumi tagajärjel muutunud elamiskõlbmatuks.

Üürniku tekitatud kahju

- hüvitatakse üürniku või temaga koos elava isiku poolt tahtlikult või raske hooletuse tõttu tekitatud kahju siseviimistlusele või kodusele varale poliisil märgitud summa ulatuses;
- kindlustuskaitse kehtib üle 30 päeva kestvate kirjalikus vormis sõlmitud üürilepingute puhul;
- kindlustusperioodi jooksul hüvitatakse üks üürniku tekitatud kahju juhtum.

Drooni kaitse

- drooni ja sellele paigaldatud seadmete kindlustussumma kokku on 3 000 eurot, kuid mitte rohkem, kui koduse vara kindlustussumma;
- hüvitatakse drooni kasutamisega kolmandale isikule tekitatud otsene varaline kahju;
- drooni kahjustumisel või hävimisel hüvitatakse vaid droonile endale tekkinud kahju ja juhtumi toimumise hetkel drooniga ühendatud detailid ja seadmed.

Hüvitatavad lisakulud



- **Pangakaardi vargus või röövimine Eestis.** Hüvitatakse pangakaardiga ebaseaduslikult sularahaautomaadist välja võetud sularaha ja kaardimaksetest tekkinud kahju kokku kuni 1 000 euro väärtuses. Kindlustuskaitse kehtib eelpool kirjeldatud sündmustele, mis on toime pandud 48 tunni jooksul peale vargust või röövimist. Hüvitamisele ei kuulu kahjud, mis tekkisid pangakaardi andmete sattumisest teise isiku kätte (parooli kopeerime, andmete vargus internetis jms). Samuti ei kuulu hüvitamisele kahjud, mis on hüvitatavad kellegi teise poolt või mõnel muul moel (nt panga enda poolt).
- Lisaks kindlustusjuhtumi tagajärjel tekkinud varalisele kahjule hüvitatakse:
 - ✓ kindlustusjuhtumi korral tekkinud **kahju ärahoidmise või vähendamise kulud**, isegi kui need ei andnud soovitud tulemust;
 - ✓ kulud, mis on vajalikud kindlustusjuhtumi tagajärjel tehtavateks lammutus- ja koristustöödeks ning prahi äraveoks;
 - ✓ kindlustusjuhtumi tagajärjel tekkinud kulud, mis tulenevad kindlustatud eseme taastamisel riigi-, kohaliku omavalitsuse ja nende haldusalas tegutsevate asutuste nõuetest ja ettekirjutustest.
- Põhjustatud kulud hüvitatakse kuni 10% ulatuses kindlustatud eseme kindlustussummast, maksimaalselt 100 000 euro väärtuses.

- Hüvitatakse kindlustusjuhtumi tõttu toimuva **remondi teostamise ajal koduse vara lepingulisel rendipinnal hoistamise kulud** kuni 500 euro ulatuses.
- Hüvitatakse **päikesepaneelide hävimise tõttu tekkinud müügitulu kaotus** (va kogurisk).
 - ✓ Kui kindlustatud esemeks on hoonele või korterile paigaldatud päikesepaneelid ning need on hävinud (va kogurisk) kindlustusjuhtumi tagajärjel, siis hüvitatakse paneelide hävimise tõttu tekkinud müügitulu kaotus, võttes aluseks läbi liitumispunkti avalikku elektrivõrku müüdud eelneva 12 kalendrikuu keskmise energia koguse ja müügihinna. Hüvitis makstakse perioodi eest, mil toimub päikesepaneelide asendamine, kuid mitte rohkem kui 6 kuu eest.

Mittehüvitatavad kahjud ja kahju hüvitamise välistused

Tulekahju kindlustusjuhtumi korral rakenduvad kindlustustingimuste üldised välistused punktis 5. Rakenduda võivad ka muud tingimustes toodud lepingu täitmise kohustusest vabanemisega seotud sätted, mis on loetletud tingimuste punktis 15 (nt raske hooletus, tahtlus). Muid spetsiifilisi välistusi tulekahju juhtumi korral ei ole.

Veeavarii raames ei hüvitata kahju, mille otseseks või kaudseks põhjuseks on loodusnähtuste tõttu kanalisatsioonisüsteemi kaudu hoonesse tungiv vesi või reovesi.

Murdvarguse raames ei hüvitata kahju, kui kindlustusvõtja ja/või tema pereliikmetega kaasas olev kodune vara oli mootorsõidukisse jäetud nähtavale kohale.

Vandalismi raames ei hüvitata koduse vara vargusest (sh murdvargusest) tekkinud kahju.

Tormi raames ei hüvitata kahju, mille otseseks või kaudseks põhjuseks on üleujutus, sh tormi tõttu tekkinud üleujutus ja näiteks kahju mille põhjuseks on konstruktsiooni-, materjali-, projekteerimis-, paigaldus-, kokkupaneku- või valmistusviga, sobimatu või praakmaterjal või –toode, ebakvaliteetne töö.

Üleujutuse raames ei hüvitata kahju, mis on tingitud tammi või muu kaitserajatise purunemisest.

Sadevee tungimisel läbi konstruktsiooni ei hüvitata kahju, mis on tekkinud hoone või selle osa silmnähtavalt või teadaolevalt kehvast seisundist ning hoolsuskohutuse eiramisest (nt remondivajaduse ignoreerimine või esmaste kahjude ärahoidmise meetmete mitterakendamine).



Kõikidele kindlustusjuhtumitele rakenduvad kindlustustingimuste üldised välistused, mis on toodud kodukindlustuse tingimuste punktis 5.

Täpne ja lõplik loetelu mittehüvitatavatest kahjudest on toodud kodukindlustuse tingimustes.

Mittehüvitatavad kahjud ja kahju hüvitamise välistused

Koguriskikindlustuse raames ei hüvitata kindlustatud esemele nimetatud riskide all kirjeldatud põhjustest tekkinud kahju.

- ✓ Samuti ei hüvitata kahju, mis on loetletud koguriskikindlustuse mittehüvitatavate kahjude loetelus punktis 3.10.3 ja rakenduvad ka kindlustustingimuste üldised välistused, mis on toodud tingimuste punktis 5.
- ✓ Näiteks ei hüvitata üle nelja aasta vanustele ehitise tehnosüsteemidele (soojuspump, katel, boiler, ventilatsiooniagregaat jms) tekkinud kahju, mille põhjuseks on katkestused, häired või pinge kõikumised elektrivarustuses ning kindlustatud eseme enda sisemised elektrilised või mehaanilised rikked või häired.
- ✓ Ei hüvitata ka kahju, mille põhjuseks on kindlustatud eseme kaotamine, kadumine, unustamine või vargus.

Vastutuskindlustuse raames ei hüvitata kahju ega kulu, mille põhjuseks või sisuks on kindlustusvõtja ja/või tema pereliikme majandustegevusega ja/või tootjavastutusega seotud kahju; saamata jäänud tulu; mittevaraline kahju; raske hooletus või tahtlus; lepinguline vastutus; hoone või selle osas silmnähtavalt või teadaolevalt kehv seisund (nt remontivajava toru läbijooks) ning hoolsuskohustuse eiramine (nt remondivajaduse ignoreerimine või esmaste kahju ärahoidmise meetmete mitte rakendamine).

Ajutise elukoha üürikulu raames ei hüvitata ajutise elukoha kommunaalmakseid, viiviseid ja leppetrahve.

- ✓ Samuti ei hüvitata ajutise elukoha leidmise kulu, üürikulu ning edasi-tagasi kolimise kulu isikule, kes kasutab kindlustuslepinguga kindlustatud elamispinda üürilepingu alusel.

Üürniku tekitatud kahju

Hüvitamisele ei kuulu vara varguse tõttu tekkinud kahju.

Üldised välistused

Üldisi välistusi rakendatakse kõigi kindlustustingimustes toodud kindlustusjuhtumite suhtes.

Täpne ja lõplik loetelu mittehüvitatavatest kahjustest on toodud kodukindlustuse tingimustes.



- sõda või sõjaline operatsioon või mis tahes relvakokkupõrge, ametivõimude tegevus, ülestõus, rahvarahutus, revolutsioon, streik, töökatkestus, terrorism, vara sundvõõrandamine, konfiskeerimine või arestimine, riigipööre, erakorraline seisukord, lokaut või muu samalaadne sündmus;
 - tuumaenergia kasutamine mis tahes eesmärgil või selle kontrolli alt väljumine, radioaktiivne kiirgus ja radioaktiivne saastumine;
 - lõhkamis- või kaevandustööd;
 - maalihe ja maavärin;
-
- küberkuritegevus või tarkvara viga;
 - algselt eksisteerinud defekt, sisemine viga, varjatud puudus ja kindlustatud eseme omaduste järkjärguline halvenemine, kulumine, vananemine, materjali väsimine või temperatuuri, värvi, maitse, lõhna, tekstuuri või viimistlusomaduste muutumine;
-
- kõdunemine, hallitamine, korrosioon, erosioon, rooste, mädanik, kokkutõmbumine, aurustumine, kaalukaotus, niiskus, kuivus, riknemine või muu selline pikaajaline protsess või nähtus;
 - esteetilise iseloomuga puudused (nt kriimustused, mõlgid, täkked, plekid, rebendid, värvitooni muutus), mis ei mõjuta kindlustatud eseme sihtotstarbelist kasutamist;
 - mikroorganismid (seened, vamm jms), koduloomad, linnud, taimed, närilised, kahjurid või putukad;

Üldised välistused

Üldisi välistusi rakendatakse kõigi kindlustustingimustes toodud kindlustusjuhtumite suhtes.

Täpne ja lõplik loetelu mittehüvitatavatest kahjudest on toodud kodukindlustuse tingimustes.



- ehitise vajumine, pragunemine, kokkutõmbumine või paisumine;
 - kindlustatud eseme hoolduse kulud, samuti hoolduse käigus väljavahetatava varuosa kulud;
 - torustiku kahjustumine või purunemine läbikülmumise tõttu, va punktid 3.4.3. määratud juhud;
 - saastumine või reostumine näiteks mürgi, tahma, sette, tolmu jms tõttu v.a juhul kui saastumine või reostumine on tingitud kodukindlustuse tingimuste punktides 3.3 kuni 3.8 määratletud sündmusest;
-
- liikluskindlustuse või muu kohustusliku kindlustuse lepingu alusel hüvitatav kahju;
 - kindlustatud eseme eripära;
 - kindlustatud eseme mitte eesmärgipärane kasutamine;
 - vee või lume (sh lume- ja jääsulamisvee) sissetungimine läbi hoone konstruktsioonide, v.a punktis 3.9. määratletud juhul;
-
- ehitise sulgemata avade või ehitustarindite kaudu ehitisse tunginud sademed, v.a juhul, kui avad tekkisid kodukindlustuse tingimuste punktis 3.7.1 loetletud asjaolude tõttu;
 - jää ja/või lume liikumine või nende raskus;
 - kui kindlustushüvitise saamiseks õigustatud isik on rahvusvahelise finantssanktsiooni subjekt, samuti kui kahju või kulu põhjuseks on rahvusvaheline finantssanktsioon.

Kindlustussumma ja kindlustusväärtus

Kindlustussumma on suurim väljamakstav summa ühe kindlustusjuhtumi kohta.

- ✓ Kindlustushüvitise väljamaksmisel kindlustussumma ei vähene.

Kindlustusväärtus on kindlustushuvi väärtus kindlustusjuhtumi toimumise ajal.

- ✓ Ehitise kindlustusväärtus on taastamisväärtus.

Taastamisväärtuse all mõistetakse uue samalaadse ehitise taastamise kulusid.

Koduse vara kindlustusväärtus on taassoetamisväärtus või turuväärtus.

- ✓ Taassoetamisväärtuse all mõistetakse uue samaväärse (sarnaste tehniliste näitajatega) vara taassoetamise kulusid.
- ✓ Turuväärtuse all mõistetakse samaväärse (sarnaste tehniliste näitajatega) vara taassoetamise kulusid.

Kunstiesemete, kollektsioonide, antiikesemete, mootorsõidukite, põllumajandusmasinate ja -tehnik, haagiste ja poolhaagiste, üle kuue kuu vanuste arvutite (sh laua-, süle- ja tahvelarvutid) ja arvutitega seotud seadmete, mobiiltelefonide, kaasaskantava audio-, video- ja fototehnika kindlustusväärtus on turuväärtus ehk samaväärse (sarnaste tehniliste näitajatega) vara taassoetamise kulu. Seadme vanust arvestatakse päevast, mil see uhiuena osteti.

Vastutuskindlustuse riskide suhtes on kindlustussumma kõigi hüvitiste, sh õigusabikulude ülempiiriks.



Omavastutus

- Omavastutus on kindlustuslepingus määratud ja kindlustusvõtja kanda jääv osa hüvitamisele kuuluvast kahjust iga kindlustusjuhtumi korral.
- Omavastutus arvestatakse hüvitamisele kuuluvast kahjust maha viimasena.
- Kui kahju on suurem kui kindlustussumma, arvestatakse omavastutuse osa maha kindlustussummast.
- Omavastutus on võimalik määrata lepingu üleselt, riskide põhiselt erinevat omavastutust määrata ei saa.
- Minimaalne omavastutus on 100 eurot.

Eriomavastutus rakendub kahel juhul:

- ehitus- ja remonditöödest põhjustatud kahjude hüvitamisel rakendatakse poliisile märgitud omavastutuse kolmekordset määra, kuid mitte vähem kui 600 eurot;
- arvutite (sh laua-, süle- ja tahvelarvutid) ja arvutitega seotud seadmetega, mobiiltelefonidega toimunud koguriski kindlustusjuhtumite korral on omavastutus 300 eurot. Juhul kui kindlustuslepingus toodud põhiomavastutus on kõrgem kui eelpool toodud omavastutuse suurus, rakendatakse kindlustuslepingus toodud põhiomavastutuse määra.

Omavastutust ei rakendata:

- ajutise elamispinna üürikulu hüvitamisel;
- lukuvahetuse ja uute lukkude soetamise kulude korral ning klaasipindade purunemise kahjude korral;
- tulekahju ja tormi kindlustusjuhtumi korral, kui kindlustatud esemeks olev ehitis on hävinud rohkem kui 50% ulatuses;
- vastutuskindlustuse õigusabikulude suhtes.

Erand:

- **Nutiseadme lisakaitse** korral on võimalik valida madalam omavastutus (100 eurot)

PZU Koduabi

PZU Koduabi annab ööpäevaringset tasuta esmaabi koduga juhtunud ootamatu, äkilise ja ettenägematu õnnetuse korral.

Koduabi osutab järgmisi teenuseid:

- ✓ nõustamine, kuidas toimunud ootamatu, äkilise ja ettenägematu õnnetuse korral käituda ja võimalusel suurem kahju ära hoida;
- ✓ avariiteenuse osutaja kohaletulek sündmuspaika;
- ✓ vajadusel kindlustuskoha füüsiline valve kuni kindlustusjuhtumi tagajärjel tekkinud avade ajutise sulgemiseni, kuid mitte kauem kui 12 tundi;
- ✓ kindlustusjuhtumi tagajärjel kindlustatud esemeks oleva ehitise ajutine parandamine, katmine või tugevdamine ajutiste vahenditega vara kaitsmiseks välistegurite mõju ja kahju suurenemise eest;
- ✓ veeavarii ja üleujutuse kindlustusjuhtumi korral aitab Koduabi avariid likvideerida. Veeavarii kindlustusjuhtum ei ole torustiku sulatamine külmumise tõttu ega ummistuse likvideerimine;
- ✓ murdvarguse ja vandalismi kindlustusjuhtumi korral aitab Koduabi luku parandada või vahetada;
- ✓ kui kindlustusjuhtumi tagajärjel on tekkinud luku rike või võtmed on varastatud, siis Koduabi parandab või vahetab luku.

Koduabi teenus kehtib ainult nende kindlustusjuhtumite osas, mille suhtes kindlustusleping on sõlmitud. Kindlustuslepingus peab olema valitud vastav kindlustuskaitse, mis on Koduabi teenuse osutamise eelduseks. Hüvitatakse mõistlikud ja põhjendatud kulud, mis aitavad vahetult kindlustusjuhtumi tagajärjel tekkinud kahju suurust vähendada ja kahju edasist levikut piirata. Koduabi teenust ei osutata, kui kindlustusvõtja ei ole võtnud tarvitusele abinõusid korduva kahju vältimiseks (nt kindlustusvõtja ei vaheta katkist toru, ukسلukku vms).

PZU Koduabi teenus kehtib ainult juhul, kui see on tellitud poliisil märgitud PZU kontakttelefonilt.



PZU Kodukindlustuse eelised

- Ööpäevaringne PZU Koduabi teenus.
- Koguriskikindlustus sisaldab kuni nelja aasta vanuse koduse vara ja integreeritud köögitehnika sisemiste elektriliste või mehaaniliste rikete kindlustuskaitset.
- Lisaks kindlustatud esemeks oleva vara taastamisele/taassoetamisele, kuuluvad hüvitamisele ka kahju ärahoidmise või vähendamise kulud, koristuskulud ning eseme taastamisel riigi-, kohaliku omavalitsuse ja nende haldusalas tegutsevate asutuste nõuetest ja ettekirjutustest tulenevad lisakulud kuni 10% ulatuses kindlustatud eseme kindlustussummast, maksimaalselt 100 000 euro väärtuses.
- Kindlustatud on kindlustusvõtja ja/või tema pereliikmetega kaasas olev kodune vara kuni 3 000 euro väärtuses.
- Kaasas oleva koduse vara kindlustuskaitse kehtib kogu maailmas.
- Koduse vara hulgas on kindlustatud ka väärisesemed kuni 4 000 euro väärtuses.
- Kindlustatud esemeks oleva koduse vara ja koguriski kaitse olemasolul laieneb kindlustuskaitse kindlustusvõtjale ja/või tema pereliikmele tekkinud kahjule, mille põhjuseks on pangakaardi vargus või röövimine Eestis. Hüvitamisele kuulub pangakaardiga ebaseaduslikult sularahaautomaadist välja võetud sularaha ja ebaseaduslikest kaardimaksetest tekkinud kahju kokku kuni 1 000 euro väärtuses.

PZU Kodukindlustuse eelised

- Hüvitamisel ei arvestata kindlustatud eseme kulumit ja tekkinud kahju hüvitatakse põhimõttel uus vana vastu arvestades kodukindlustuse tingimuste punktis 7.4 toodud piiranguid
- Hüvitamisel ei arvestata alakindlustust.
- Omavastutust ei rakendata tulekahju ja tormi kindlustusjuhtumi korral, kui kindlustatud esemeks olev ehitis on hävinud rohkem kui 50% ulatuses.
- Omavastutust ei rakendata vastutuskindlustuses õigusabikulude suhtes.
- Ehitise klaaspindade purunemisel või sissemurdmise käigus lõhutud lukkude asendamisel omavastutust ei rakendata. Samuti puudub omavastutus ajutise elukoha üürikulude kindlustuskaitse korral.
- Koos kindlustatud esemeks oleva hoonega on kindlustatud ka hoone juurde kuuluvad rajatised nagu valgustid, aed, väravad, tõkkepuud, lipumastid, varjualused jmt ning kuni 20m² suurused väikehooned ning hoone kütmiseks vajalik kütteaine, kõik kokku kuni 10 000 euro väärtuses.
- Koos kindlustatud esemeks oleva hoone või korteriga on kindlustatud ka sisseehitatud köögi, esiku, garderoobi ja vannitoa mööbel, integreeritud köögitehnika ja sanitaartehnika.
- Drooni kindlustus, kui lepingul on vastav märke.
- Võimalik valida kaitse sadevee tungimisele läbi konstruktsiooni, hüvitatakse kahju kuni 3 000 euro väärtuses siseviimistlusele ja varale
- Üürniku tekitatud kahjude kaitse kuni 3 000 ulatuses, kui lepingul on vastav märke.
- Kahjujuhtumi korral hüvitatakse vara hoiustamine lepingulisel rendipinnal kuni 500 euro ulatuses.
- Hüvitatakse tulekahjus kahjustada saanud lemmiklooma ravikulu.
- Hüvitatakse tulekahju tõttu hävinud haljastuse taastamine kuni 3 000 euro väärtuses.
- Hüvitatakse päikesepaneelide hävimise tõttu tekkinud müügitulu kaotus (va kogurisk).
- Võimalus sõlmida kindlustusleping kuni kolmeks aastaks.

Riskihindamine

Ehitusaasta

- ✓ märkida tuleb kindlustatud esemeks oleva ehitise ehitusaasta

Renoveerimine

- ✓ kindlustamisel on piiranguks hoone vanus
- ✓ vanemaid hooneid kui 60 aastat ei kindlustata juhul, kui neid ei ole renoveeritud viimase 30 aasta jooksul
- ✓ kõik hooned, mis on vanemad kui 60 aastat, tulevad kinnitamisele, nendest hoonetest on nõutavad pildid
- ✓ Korterid ja korteriomandid, mis on vanemad kui 60 aastat, tulevad kinnitamisele juhul, kui neid ei ole renoveeritud viimase 30 aasta jooksul

Mida tähendab hoone renoveerimine:

- ✓ hoone osade oluline parendamine;
- ✓ hoone osade väljavahetamine;
- ✓ hoone põhjalik remont.

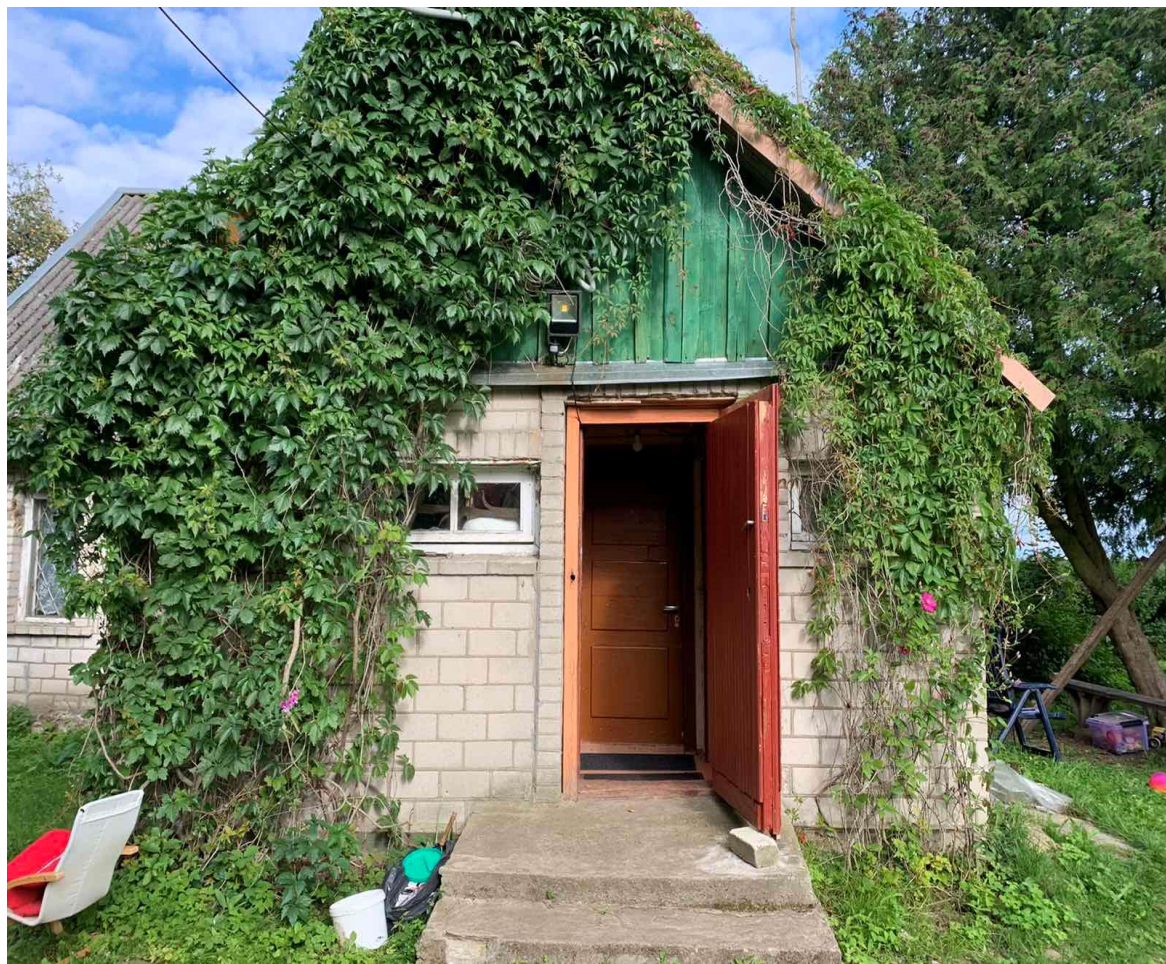
Mis on hoone olulised osad kindlustusriskidest lähtuvalt:

- ✓ küttesüsteem (ahi, pliit, kamin, katel, korsten);
- ✓ elektrisüsteem (elektrikilp ja -juhtmed);
- ✓ vee- ja kanalisatsioonisüsteemid (torustik);
- ✓ katus;
- ✓ fassaad;
- ✓ aknad ja uksed;
- ✓ siseviimistlus.

Kui renoveerimistööd on teostatud erinevatel aastatel, siis tuleb renoveerimisaastaks märkida aeg, mil toimus kõige varasem hoone osade parendamine. Kui parendatud on ainult üks või mõned osad eelnevast loetelust, siis ei saa hoonet renoveerituks lugeda.



Näited objektidest, info põhjal renoveeritud



Näited objektidest, info põhjal renoveeritud



Riskihindamine

Hoone tüüp

Hoone tüüp selgitatakse välja selle kandev- ehk põhikonstruktsiooni järgi.

Hoone tüübid on:

- ✓ kivi- (tulepüsiv);
- ✓ sega- (tuld takistav);
- ✓ puithoone (tuld kartev).

Kivihoonena (tulepüsiv) määratleme hooneid järgmiselt:

Kõrge tulekindlusega hoone on ehitatud peamiselt mittepõlevatest ehitusmaterjalidest, näiteks õõnes- ja täistelliskividest, betoonblokkidest ja paneelidest. Pööninguga hoonete katuse sarikad ja roovitus võivad olla puidust, kui pööningut ei ole võimalik kasutada elamispinnana. Katuslae soojusisolatsioon peab olema mittepõlev ehitusmaterjal.

Segahoonena (tuld takistav) määratleme hooneid järgmiselt:

Keskmise tulekindlusega hoone kandetarindid (kandvad seinad, kelder) on ehitatud mittepõlevast materjalist ja muud hoone elemendid põlevatest materjalidest (peamiselt puit). Keskmise tulekindlusega hoonete keldrikorused on ehitatud mittepõlevatest materjalidest.

Puithoonena (tuld kartev) määratleme hooneid järgmiselt:

Madala tulekindlusega hoone maapealne osa on ehitatud põlevatest (peamiselt puit) või kuumenedes kandevõime kaotavatest (teras) ehitusmaterjalidest, millele tulepüsivusnõudeid ei esitata. Madala tulekindlusega hoonete süttivate ehitusmaterjalide osatähtsus on üle 60%. Madala tulekindlusega hoonete keldrikorused on ehitatud mittepõlevatest materjalidest



Riskihindamine

Alaline elukoht

- Alaline elukoht on kodu, mida kasutatakse peamise elukohana pidevalt 8 kuud ehk vähemalt 240 päeva aastas.
- Alalises elukohas elatakse aastaringselt, selles käib peamine elutegevus – tööpäeva, koolipäeva lõpus minnakse alalisse elukohta, puhkuse ajal või muul lühiajalisel perioodil võib alaline elukoht jääda tühjaks.

Näide:

Kui puhkuse ajal ollakse välisreisil või tööga seotult kodust ära komanderingus, ei muutu alaline elukoht mittealaliseks elukohaks. Samuti ei muutu alaline elukoht mittealaliseks siis, kui suveperioodil ollakse ajutiselt maal vanaema juures või oma suvekodus.

Riskihindamine

Mittealaline elukoht

- Mittealaline elukoht on kodu, mida kasutatakse pideva elukohana vähem kui 240 päeva aastas.
- Mittealalises elukohas ei elata aastaringselt, seda kasutatakse mingil perioodil hooajaliselt vähem kui 8 kuud aastas ning muul ajal on see hõivamata.

Näide:

- ✓ Kui inimene töötab välisriigis ja viibib järjest ära kaks kuud, seejärel tuleb Eestisse ja viibib siin kahe nädala vältel, peale mida suundub tagasi tööle välisriiki. Sõltumata sellest, et mõni naaber või tuttav või vanaema hoiab tema kodul silma peal, ei elata selles pidevalt ja see on järelevalveta – seega mittealaline elukoht.
- ✓ Suveperioodil viibitakse suvilas kolmel järjestikusel kuul, kus sealt käiakse tööle ja õhtul tagasi, aga kogu muu aja on see siiski hõivatama.

Riskihindamine

Ehitusjärgus oleva hoone kindlustamine

- Ehitusjärgus olevaid hooneid kindlustatakse, kui hoone karp on valminud, katusetööd lõpetatud, hoonele uksed ning aknad paigaldatud.
- Hoone peab olema suletud ja kaitstud takistamaks võõrastele sissepääsu hoonesse.





Kahjust teatamine

Kõige mugavam ja kiirem viis on **kahjust teatada** läbi **iseteeninduse**, kus saab lisaks käsitusprotsessi kulgu jälgida.

Andmeid, mis meil kliendi kohta juba olemas, enam uuesti sisestama ei pea.

Lisaks saab iseteeninduses vaadata kehtivaid lepinguid, tasuda arveid.

Lisaküsimuste korral aitab klienditeenindus telefonil 622 4599.



Aitäh!
Küsimuste korral võtke
palun ühendust

Kaja Pukk

kaja.pukk@pzu.ee