



PZU Kindlustus Reisikindlustus

Reisikindlustuse tingimused M100/2023

Kristel Solon
Tervise- ja isikukindlustuse tootejuht
Mai 2024



Koolituse materjalid on kasutamiseks ainult PZU Kindlustuse turustajatele, esitluse levitamine ja jagamine kolmandatele isikutele on keelatud. Materjalide sisu on üksnes informatiivse iseloomuga ega loo õiguslikke tagajärgi.



REISIKINDLUSTUS

Reisikindlustus



Mis on reis?

Reis on kindlustatu ajutine viibimine väljaspool Eestit ning reisi algus- ja lõpp-punkt peab olema Eestis. Eesti-sisesed reiseid ei ole kindlustatud.



Kellele on reisikindlustus mõeldud?

Reisikindlustust saab sõlmida nii üksikisikule, perele, suuremale grupile kui ka ettevõtte töötajatele riskide maandamiseks reisimisel väljaspool Eestit.



Kes saab olla kindlustatud isik?

Kindlustatud isikuks saab olla isik, kes elab alaliselt Eestis.



Reisikindlustuse liigid

- ühekordne reisikindlustus
- korduvreisikindlustus (ühe reisi pikkus max 45 päeva)
- avatud reisipäevade reisikindlustus (juriidilise isiku töötajate ärireiside kindlustus)



Reisikindlustuse kehtivuspiirkondade valikud

- Põhjamaad, Läti ja Leedu (Soome, Rootsi, Taani, Norra, Island)
- Euroopa (v.a Egiptus, Türgi): Euroopa riigid, k.a Araabia Ühendemiraadid, Iisrael, Kanaari saared, Maroko, Tuneesia.
- Euroopa (sh. Egiptus, Türgi): Euroopa riigid, Araabia Ühendemiraadid, Iisrael, Kanaari saared, Maroko, Tuneesia, Egiptus, Türgi.
- Kogu maailm, v.a Austraalia, Kanada, USA
- Kogu maailm, sh Austraalia, Kanada, USA

Pane tähele!

- Sõltumata valitud piirkonnast ei kehti kindlustuskaitse Venemaa Föderatsiooni, Valgevene ja Ukraina territooriumil.
- Vastavalt reisikindlustuse tingimustele ei hüvita PZU tekkinud kahju või kulu mis on tekkinud olukorras, kus Eesti välisministeerium või muu riigiorgan on avalikustanud info või soovitusel piirkonna või riigi vältimiseks ning kindlustatud isik reisis sinna pärast info väljastamist.



Reisikindlustuse kindlustuskaitse

- Meditsiiniabi kindlustus
 - riskiohtliku tegevuse sh sport lisakaitse
 - füüsilise töö lisakaitse
- Õnnetusjuhtumikikindlustus
- Reisitõrke kindlustus
 - reisitõrke laiendatud kaitse
 - reisist loobumise lisakaitse
- Pagasikindlustus
 - pagasikindlustuse laiendatud kaitse
- Vastutuskindlustus
- Rendiauto omavastutuse kindlustus

Meditsiiniabi kindlustus



Meditsiiniabi kindlustusjuhtum on

- kindlustatud isiku ootamatu äge haigestumine reisel
- kindlustatud isiku kroonilise haiguse ootamatu ägenemine reisel
- kindlustatud isikuga toimunud õnnetusjuhtum reisel
- kindlustatud isiku surm välisriigis

Meditsiiniabi kindlustusjuhtumi laiendus:

- kindlustatud isiku haigestumine, õnnetusjuhtum või surm välisriigis, mille on põhjustanud sõda, sõjaline operatsioon või mis tahes relvakokkupõrge, ülestõus, rahvarahutus, revolutsioon, terrorismiakt, looduskatastroof, epideemia või pandeemia.
- **Pane tähele!** Kindlustuskaitse kehtib üksnes juhul, kui käesolevas punktis nimetatud sündmus algas ajal, kui kindlustatud isik oli juba reisel ning kindlustusjuhtum toimus kuni 14 päeva jooksul alates loetletud sündmuse algusest, kindlustatud isik ei osalenud ühelgi viisil mis tahes relvakonfliktis, rahvarahutuses, terrorismiaktis või sarnasel sündmusel ega sellega seotud muus tegevuses ega nendeks väljaõppel ning kindlustusjuhtum ei saanud kindlustustingimuste punktis 3.2.4. välistatud tegevuse käigus. Kindlustuskaitse ei kehti kui Eesti välisministeerium oli avalikustanud info piirkonna või riigi vältimiseks ja kindlustatud isik reisis kriisipiirkonda pärast selle info avalikustamist.



Täpsemalt loe [tingimustest!](#)



Meditsiiniabi kindlustuskaitse kehtivus ohtlike harrastustega tegelemisel, sportimisel ja töötamisel

- Meditsiiniabi kindlustus kehtib harrastus- ja tervisespordiga tegelemisel.
- Kui kindlustatud isik tegeleb välisriigis tingimuste punktis 3.2.2 nimetatud **riskiohtlike tegevustega** sh sport peab see olema märgitud poliisile.
 - ✓ *Riskiohtlikud tegevused on näiteks mäesuusatamine, lumelauasõit, hobisukeldumine, jalgrattasõit mägistel aladel, mägi- ja veematkamine, osalemine treeningutel, treeninglaagrites ja/või spordivõistlustel. Täpse loetelu ohtlikest tegevustest leiate kindlustustingimustest.*
- Kui kindlustatud isik tegeleb välisriigis tingimuste punktis 3.2.3 kirjeldatud **füüsilise tööga** peab see olema märgitud poliisile.
 - ✓ *Füüsiline töö on näiteks töötamine auto- või bussijuhi, metsamajandus-, põllumajandus- või ehitustöötaja, masina- või seadme operaaatori, toitlustustöötaja, hotelliteenindaja ja koristajana.*
- **Väljastatud tegevuste loetelu on toodud tingimuste punktis 3.2.4.**
 - ✓ Väljastatud tegevused on näiteks
 - ✓ *töö eriti ohtlikes ja rasketes oludes (kaevanduses, naftaplatvormil, lennukis, laeval, turvatöötajana jms);*
 - ✓ *osalemine igasuguses sõjalises tegevuses, sh sõjalistel õppustel ja harjutustel osalemine; töötamine või osalemine mis tahes töodel, tegevustes või ametites, mille täitmisel kindlustatud isik kannab või kasutab tulirelva; viibimine kriisipiirkonnas vaatljana jms;*
 - ✓ *eriti riskiohtliku hobi harrastamine (näiteks alpinism, benji-hüpe, auto- või motosport, mäesuusatamine radadeta nõlvadel, kärestikusõit jms).*

Meditsiiniabi kindlustuse hüvitatavad kulud



Meditsiiniabi kindlustuse kindlustusjuhtumi korral hüvitatakse välisriigis tehtavad järgmised kulud

- arsti poolt määratud vältimatud ja vajalikud ravikulud sh uuringute, meditsiiniliste abivahendite ja ravimite kulu, voodipäevatasu;
- kroonilise haiguse ootamatu ägenemisega seotud esmaabi kulud;
- põhjendatud transpordi- ja majutuskulud meditsiiniabi saamiseks;
- haige või vigastatu Eestisse transportimise mõistlikud ja põhjendatud kulud, sh meditsiinilise saatja kasutamine;
- ühe reisikaaslase täiendavad mõistlikud ja põhjendatud majutuskulud välisriigis ja Eestisse tagasipöördumise transpordikulud, kui see on hädavajalik (nt ema jääb lapse juurde);
- kindlustatud isiku alaealiste laste täiendavad mõistlikud ja põhjendatud majutuskulud välisriigis ja Eestisse tagasipöördumise transpordikulud;
- uue hilisema tagasireisiga kaasnevad kindlustatud isiku mõistlikud ja põhjendatud majutus- ja transpordikulud Eestisse tagasipöördumiseks, kui kindlustatud isik ei saa raviarsti otsusest tulenevalt meditsiiniabi juhtumi tõttu plaanipäraselt reisilt naasta;
- kindlustatud isiku surma korral matusekulud välisriigis ja/või kindlustatud isiku säilmete Eestisse toomise kulud.

Pane tähele!

Statsionaarse haiglaravi, meditsiiniliste abivahendite, eritranspordi ja matusekulud peavad olema eelnevalt PZU-ga kooskõlastatud.



Täpsemalt loe [tingimustest!](#)



Meditsiiniabi kindlustuse kindlustussummad ja hüvitislimiidid

Kindlustussumma valikud

- 50 000 eurot
- 100 000 eurot
- 250 000 eurot
- 500 000 eurot

Meditsiiniabi hüvitislimiidid

- Stomatoloogilise esmaabi kulu kuni 200 eurot.
- Enne 28. rasedusnädalat raseduse ootamatust komplikatsioonist tingitud vältimatu arstiabi kulud kuni 5000 eurot.
- Onkoloogilise haiguse esmadiagnoosiga seotud vajalikud kulud ja reisilt tagasipöördumise kulud kokku kuni 3000 euro ulatuses, kui esmane diagnoosimine toimus reisil ja diagnoosi tõttu tuli reisilt ennetähtaegselt tagasi pöörduda.
- Sugulisel teel levivate haiguste esmadiagnoosiga seotud vajalikud kulud kuni 1000 euro ulatuses.
- Meditsiiniliste abivahendite soetamise kulu 100 eurot.

Meditsiiniabi kindlustuse välistused

Meditsiiniabi kindlustuse alusel ei hüvitata kulu

- mis ei ole vältimatu;
- arsti poolt määramata ravimitele, meditsiiniseadmetele või abivahenditele;
- Eestis osutatud raviteenustele, ravimitele, meditsiinilistele seadmetele või abivahenditele;
- mis on seotud enne reisi algust alanud haigusega või tekkinud vigastusega, v.a kroonilise haiguse ägenemisel antav esmaabi kulu;
- mille on põhjustanud kindlustatud isiku psühhiaatriline või psühhoneuroloogiline seisund või haigus;
- mis on seotud ravimite ostmisega, mis on vajalikud patsiendi senise tervisliku seisundi tõttu või mille kohta enne reisile minekut oli teada, et neid läheb antud reisil vaja;
- plaanilisele ravile (sh hambaravi) ja taastusravile;
- mis on seotud profülaktilise läbivaatuse, vaktsineerimise või muu ennetava tegevusega;
- mis on seotud kindlustatud isikut saatva reisikaaslase ja/või pereliikme transpordi- ja majutuskuluga ulatuses, mida ta oleks pidanud tegema ka juhul, kui kindlustusjuhtum ei oleks toimunud;
- mis kuulub hüvitamisele ravikindlustussüsteemi, muu ravikindlustuslepingu või seaduse alusel;
- muud tingimustes toodud välistused, sh punktis „Üldised välistused“ nimetatud kahju või kulu.



Täpsemalt loe [tingimustest!](#)

Õnnetusjuhtumikindlustus



Pane tähele! Õnnetusjuhtumikindlustus rakendub automaatselt kui meditsiiniabi kindlustus on valitud



Täpsemalt loe [tingimustest!](#)



Õnnetusjuhtumikindlustuse kindlustusjuhtum on kindlustatud isikuga reisil toimunud äkiline välismõjust tingitud kindlustatud isiku tahtest sõltumatu sündmus, mille tagajärjel:

- kindlustatud isik sureb ühe aasta jooksul arvates õnnetusjuhtumi toimumisest, või
- alaealisel või vanaduspensionil oleval kindlustatud isikul kujuneb raske või sügav puue ühe aasta jooksul arvates õnnetusjuhtumi toimumisest või
- töövõimelisel kindlustatud isikul kujuneb osaline või puuduv töövõime ühe aasta jooksul arvates õnnetusjuhtumi toimumisest.



Õnnetusjuhtumikindlustuse kindlustussumma on 10 000 eurot

- Kindlustatu surma korral või puuduva töövõime või sügava puude määramise korral hüvitatakse 100% kindlustussummast.
- Kindlustatule osalise töövõime või raske puude määramisel hüvitatakse 50% kindlustussummast.

Reisitõrke kindlustus



- Reisitõrke kindlustusjuhtumid on vastavalt kindlustustingimustele:
 - reisi ärajäämine
 - reisi algus- ja transiitpunkti hilinemine
 - reisi katkemine
- Lepingu sõlmimisel saab juurde valida järgmised reisitõrke lisakaitseid
 - reisitõrke laiendatud kaitse
 - reisist loobumise lisakaitse
- Kindlustussumma valikud algavad 200 eurost, maksimaalne summa on 5000 eurot.
- Valitud kindlustussumma kehtib ühe kindlustatud isiku kohta.
- Reisitõrke kahjujuhtumite korral omavastutust ei rakendata.

Pane tähele! Reisi ärajäämise kindlustuskaitse algab 72 tundi pärast kindlustusmakse tasumist.

Reisitõrke reisi ärajäämise kindlustusjuhtum

Reisi ärajäämise kindlustusjuhtum on reisile mitteminemine järgmistel põhjustel

- kindlustatud isiku või temaga koos reisiva pereliikme (s.o abikaasa, elukaaslase, lapse, lapselapse, õe, venna, vanema, vanavanema) või ainsa reisikaaslase haigestumine, õnnetusjuhtum või surm;
- kindlustatud isiku abikaasa, elukaaslase, lapse, lapselapse, õe, venna, vanema, vanavanema, onu, tädi, ämma, äia, elukaaslase lapse, minia, väimehe eluohtlik seisund, raske kehavigastus või surm;
- kindlustatud isiku Eestis asuva vara kahjustumine või hävimine, mille tõttu on tema kohalolek vajalik;
- sõiduki, millega sõidetakse reisi alguspunkti, sattumine liiklusõnnetusse;
- kindlustatud isiku ainsaks reisijaks jäämine, kui ülejäänud reisikaaslased ei lähe reisile eelnevates punktides nimetatud juhtumite tõttu.



Täpsemalt loe [tingimustest!](#)



Reisitõrke reisi ärajäämise kindlustusjuhtum – laiendatud kaitse

Reisitõrke laiendatud kaitse valimisel on reisi ärajäämise kindlustusjuhtum ka

- reisi eesmärgiks olnud avaliku ürituse või töölase kohtumise ettenägematu ärajäämine;
- lennu hilinemine üle 4h, mistõttu jääb kindlustatud isikul eelnevas punktis nimetatud reisi eesmärk täitmata;
- looduskatastroof reisi marsruudil, mille tõttu Eesti välisministeerium või muu riigiorgan on avalikustanud info või soovituselt vältida vastavasse piirkonda reisimist;
- ühe nädala jooksul enne reisi algust toimuv terrorismiakt reisi marsruudil, mille tõttu Eesti välisministeerium või muu riigiorgan on avalikustanud info või soovituselt vältida vastavasse piirkonda reisimist;
- reisimiseks kasutatava transpordiettevõtte või seda teenindava ettevõtte töökatkestus; streik.



Täpsemalt loe [tingimustest!](#)

Reisitõrke reisile hilinemise kindlustusjuhtum

Reisile hilinemise kindlustusjuhtum on hilinemine reisi algus- või transiitpunkti järgmistel põhjustel

- regulaarliinil sõitva transpordivahendi ja takso mitteväljumine, kõrvalekaldumine sõidugraafikust või sellest maha jäämine tulenevalt
 - ilmastikuoludest (sh tuhapilv);
 - transpordivahendi tehnilisest rikkest või sattumisest liiklusõnnetusse;
 - transpordivahendi üle broneerimisest;
 - õhuruumi ülekoormatusest;
 - lennuki hädamaandumisest.
- regulaarlendude lennuplaani muutmine lennuettevõtte poolt pärast piletite väljaostmist;
- sõiduki, millega sõidetakse reisi algus- või transiitpunkti, sattumine liiklusõnnetusse;
- isikut tõendavate dokumentide vargus välisriigis või muu kuriteo ohvriks langemine, mille tagajärjel ei saa esialgselt reisiplaanist kinni pidada.



Täpsemalt loe [tingimustest!](#)



Reisitõrke reisile hilinemise kindlustusjuhtum – laiendatud kaitse

Reisitõrke laiendatud kaitse valimisel on reisile hilinemise kindlustusjuhtum ka

- looduskatastroofi tõttu reisi marsruudil sõidugraafiku muutumine või reispaketis ettenähtud transpordi mittetoimimine;
- terrorismiakti tõttu reisi marsruudil sõidugraafiku muutumine või reispaketis ettenähtud transpordi mittetoimimine;
- reisimiseks kasutatava transpordiettevõtte või seda teenindava ettevõtte töökatkestus; streik.



Täpsemalt loe [tingimustest!](#)

Reisitõrke reisi katkemise kindlustusjuhtum

Reisi katkemise kindlustusjuhtum on juba alanud reisi katkestamine ja Eestisse tagasipöördumine või reisil olles sihtkohta planeeritud hiljem jõudmine järgmistel põhjustel

- kindlustatud isiku või temaga koos reisiva pereliikme (s.o abikaasa, elukaaslase, lapse, lapselapse, õe, venna, vanema, vanavanema) või ainsa reisikaaslase haigestumine, õnnetusjuhtum või surm;
- kindlustatud isiku abikaasa, elukaaslase, lapse, lapselapse, õe, venna, vanema, vanavanema, onu, tädi, ämma, äia, elukaaslase lapse, minia, väimehe eluohtlik seisund, raske kehavigastus või surm;
- kindlustatud isiku Eestis asuva vara kahjustumine või hävimine, mille tõttu on tema tagasipöördumine vajalik;
- kindlustatud isiku isikut tõendavate dokumentide vargus välisriigis või muu kuriteo ohvriks langemine, mille tagajärjel ei saa esialgsest reisiplaanist kinni pidada;
- reisiks kasutatava sõidukiga toimunud liiklusõnnetus või sõiduki vargus, mille tõttu ei ole võimalik reisi jätkata;
- sõda, sõjaline operatsioon või mis tahes relvakokkupõrge; ülestõus; rahvarahutus; revolutsioon, terrorismiakt, looduskatastroof, epideemia või pandeemia.
 - **Pane tähele!** kindlustuskaitse kehtib üksnes juhul, kui eelnevalt loetletud sündmus, mis põhjustas reisi katkemise, algas ajal, kui kindlustatud isik oli juba reisil ning reis katkes 14 päeva jooksul alates loetletud sündmuse algusest ning kindlustatud isik ei osalenud ühelgi viisil mis tahes relvakonfliktis, rahvarahutuses, terrorismiaktis või sarnasel sündmusel ega sellega seotud muus tegevuses ega nendeks väljaõppel. Kindlustuskaitse ei kehti kui Eesti välisministeerium oli avalikustanud info piirkonna või riigi vältimiseks ja kindlustatud isik reisis kriisipiirkonda pärast selle info avalikustamist.



Täpsemalt loe [tingimustest!](#)

Reisitörke kindlustuse hüvitatavad kulud



Reisi ärajäämisel hüvitatakse:

- reisiga seotud kasutamata jäänud teenuste (nt hotellibroneeringud, lennupiletid, autorent, kontserdipiletid, ekskursioonid) maksumus, mida kindlustatud isikul või kindlustusvõtjal ei ole õigus reisikorraldajalt või reisiga seotud teenusepakkujalt tagasi saada.



Reisile hilinemise korral hüvitatakse:

- sihtpunkti jõudmiseks või Eestisse naasmiseks vajalikud täiendavad pileti ümbervahetamise kulud või alternatiivse transpordivahendi kasutamise kulud soodsaimas saadaolevas hinnaklassis, mõistlikud ja põhjendatud täiendavad majutuskulud ning kasutamata jäänud reisipaketi osa maksumus, kui kindlustatud isik loobub reisist selle algus- või transiitpunktis esimese 24 h jooksul seetõttu, et reisi eesmärk jääb reisile hilinemise tõttu olulises osas saavutamata;
- regulaarlendude lennuplaani muutmise korral lennuettevõtte poolt pärast piletite väljaostmist hüvitatakse üksnes lennupiletite vahetamise tasu samasse reisi sihtkohta ja vahetusest tingitud uute lennupiletite kallinemise kulud kuni 150 euro ulatuses.



Reisi katkemise korral hüvitatakse:

- lisandunud mõistlikud ja põhjendatud sõidu- ja majutuskulud, mis on vajalikud kindlustatud isiku Eestisse naasmiseks või reisi sihtkohta jõudmiseks või on seotud reisi pikenedamisega kindlustusjuhtumi tõttu;
- kasutamata jäänud reisipaketi osa maksumus, kui kindlustatud isik pöördub reisilt tagasi esimese 24 tunni jooksul;
- tingimuste p.5.5.6. nimetatud juhtumite korral hüvitatakse üksnes Eestisse tagasipöördumisega seotud mõistlikud ja põhjendatud sõidu- ja majutuskulud. PZU ei hüvita kasutamata jäänud reisis teenuste kulusid ega organiseeri evakueerimist.



Täpsemalt loe [tingimustest!](#)

Reisitõrke kindlustuse välistused

Reisitõrke kindlustuse kaitse alusel ei hüvitata kahju

- mille on põhjustanud enne kindlustuslepingu sõlmimist või kindlustuskaitse algust alanud haigus (sh kroonilise haiguse ägenemine);
- mille on põhjustanud rasedus, selle komplikatsioon või sünnitus v.a enne 28. rasedusnädalat ilmnenud ootamatust komplikatsioonist tingitud terviserike;
- mille on põhjustanud psühhiaatriline või psühhoneuroloogiline seisund või haigus;
- mille on põhjustanud puudulik reisidokumentatsioon;
- seoses valesti planeeritud reisi ajagraafikuga;
- mille on põhjustanud reisikorraldaja või –büroo tegevus, tegevusetus või maksevõimetus;
- mille on põhjustanud streik, töökatkestus;
- sõiduvahendi remondile, hoidmisele, mahakandmisele ja transpordile (sh Eestisse tagasi toomine);
- mida kindlustatud isik oleks pidanud tegema ka juhul, kui kindlustusjuhtum ei oleks toimunud;
- muud tingimustes toodud välistused, sh punktis „Üldised välistused“ nimetatud kahju või kulu.



Täpsemalt loe [tingimustest!](#)



Reisitõrke kindlustuse reisist loobumise lisakaitse

Reisist loobumise lisakaitse kindlustusjuhtum on reisi tühistamine kindlustatud isiku poolt omal soovil enne reisi.

- Reisist loobumise lisakaitse kindlustusjuhtumi korral hüvitatakse transpordi, majutuse või muude teenuste kuludest, mida kindlustatud isik ei saanud kasutada ning mida teenusepakkujatel ei olnud võimalik talle tagastada.
- Hüvitamisele kuuluvast kahjust arvatakse maha **omavastutus 30%**.
- Reisist loobumise lisakaitse kehtib, kui kindlustusleping on sõlmitud hiljemalt **kahe nädala** jooksul pärast reisi broneerimist või muul viisil reisilepingu sõlmimist.
- Reisist loobumise lisakaitse ei kehti kui kindlustuslepingu sõlmimise või kaitse lisamise hetkel on sihtriigi piir juba suletud ning selline olukord kehtib kuni reisi alguskuupäevani.
- Korduvreisikindlustuse ja avatud reisipäevade kindlustuse puhul hüvitatakse maksimaalselt kaks reisist loobumise lisakaitse kindlustusjuhtumit kindlustusperioodi kohta.



Täpsemalt loe [tingimustest!](#)



Pagasikindlustus

- Pagas on kindlustatud isikuga reisil kaasasolevad ning reisil ostetud isiklikud riietus- ja tarbeesemed, välja arvatud tingimuste punktis 6.1.2. nimetatud esemed, mida ei loeta pagasiks.
- Pagasis olevateks hinnalisteks esemeteks loetakse elektroonilisi seadmeid (nt sülearvuti, tahvelarvuti, foto-, video-, multimeediatehnika, telefon), isikut tõendavaid dokumente (pass, ID-kaart, juhiluba) ja prille (v.a. päikesepillid). Jälgi hoiustamise nõudeid tingimuste punktis 6.6. (vahetu järelevalve, seif või valvega ruum).
- Pagasikindlustuse kindlustusjuhtum on kindlustatud pagasi
 - hilinemine välisriigis rohkem kui 4 tundi transpordiettevõtte süül;
 - vargus või rööv välisriigis;
 - kaotamine ajal, mil pagas oli antud transpordi- või majutusettevõtte järelevalve alla;
 - kahjustumine või hävimine ajal, mil pagas oli antud transpordiettevõtte järelevalve alla;
 - kahjustumine või hävimine reisil toimunud liiklusõnnetuse tagajärjel.
- Pagasikindlustuse kindlustussumma
 - Kindlustussumma valikud algavad 200 eurost kuni 4000 euroni.
 - Erikokkuleppel on võimalik ka suurem kindlustussumma.
 - Valitud kindlustussumma kehtib ühe kindlustatud isiku kohta.



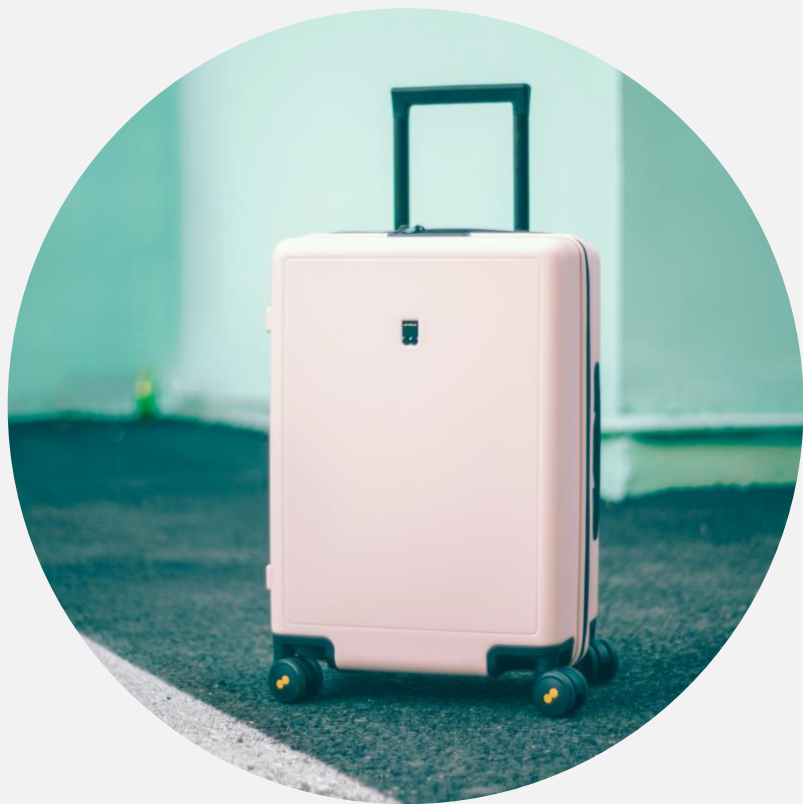
Täpsemalt loe [tingimustest!](#)

Pagasikindlustuse hüvitatavad kulud

Pagasikindlustuse kindlustusjuhtumi korral hüvitatakse järgmised kulud

- pagasi hilinemisel vältimatult vajalike esmatarbekaupade (esmased vajalikud riided, pesemistarbed jms) soetamise kulud välisriigis kuni 60 euro ulatuses iga hilinenu ööpäeva kohta ning maksimaalselt kolme hilinenu ööpäeva eest. Pagasi hilinemisest tekkinud kahju korral ei rakendata poliisil märgitud omavastutust;
- pagasi kahjustumisel hüvitatakse pagasi remondikulud;
- kui kahjustunud pagasi remontimine ei ole võimalik või majanduslikult mõistlik, pagas on hävinud, varastatud või kadunuks kuulutatud, hüvitatakse eseme turuhind kahju toimumise hetkel. Kui kahjustunud eseme turuhinda ei ole võimalik määrata, hüvitatakse eseme maksumus soetamise hetkel, millest arvestatakse maha kulum 15% iga kalendriaasta kohta. Kulumit arvestatakse üle ühe aasta vanuste esemete korral;
- isikut tõendava dokumendi varguse või röövimise korral välisriigis, hüvitatakse reisi jätkamiseks hädavajalike isikut tõendavate dokumentide mõistlik ja põhjendatud kulu.
- Pagasi kahjustumisel või hävimise korral rakendatakse omavastutust 30 eurot, v.a. juhul kui lepingu sõlmimisel on pagas kindlustatud ilma omavastutuseta.

Pagasikindlustuse laiendatud kaitse valimisel hüvitatakse pagasi hilinemisel reisi eesmärgist tulenevate oluliste esemete (nt spordivarustus, ametlik riietus) soetamise või rentimise kulu kuni 400 euro ulatuses. Hüvitatakse üks pagasikindlustuse laiendatud kaitse kindlustusjuhtum kindlustusperioodil, hüvitamisel rakendatakse poliisil märgitud pagasikindlustuse omavastutust.



Täpsemalt loe [tingimustest!](#)

Pagasikindlustuse välistused

Pagasikindlustuse alusel ei hüvitata

- pagasi loomulikku kulumist, esteetilisi puuduseid (nt kriimustused, määrdumine, iludetailide kahjustumine);
- sööbivate, määrivate või tuleohtlike ainete kahjusid;
- ilmastikutingimuste mõju;
- esemete (sh spordivahendite) kasutamise käigus tekkinud kahju;
- kaotamist, unustamist või järelevalveta jätmist;
- kahjusid, mida hüvitab transpordifirma;
- kahjusid, mis on põhjustatud pagasi hilinemisel Eestisse;
- kulu ravimitele, söögile, joogile ja tubakatoodetele.



Täpsemalt loe [tingimustest!](#)



Vastutuskindlustus

- Vastutuskindlustuse kindlustusjuhtum on kindlustusperioodi jooksul reisil toimunud ootamatu ja ettenägematu sündmus, mis on põhjuslikus seoses kindlustatud isiku tegevusega ja mille tagajärjel tekkis kahjustatud isikule varaline kahju ning kindlustatud isikul on sellise kahju seadusjärgne hüvitamise kohustus.
- Vastutuskindlustuse kindlustusjuhtumi toimumisel hüvitatakse
 - kolmandale isikule põhjustatud otsene varaline kahju;
 - kindlustusjuhtumiga seotud õigusabikulud, kui see on vajalik kindlustatud isiku vastu esitatud nõude tõrjumiseks ja kindlustatud isiku õiguste kaitseks.
 - Hüvitamisele kuuluvad ainult PZU-ga eelnevalt kooskõlastatud õigusabikulud. PZU ei hüvita õigusabikulusid, kui tegemist ei ole kindlustusjuhtumiga või kahju hüvitamine on kindlustustingimustega välistatud.
- Vastutuskindlustuse kindlustussumma on 35 000 eurot
 - Lühiajalisest ruumide üürimisest (hotellid, apartemendid) tulenevad kahjunõuded on kindlustatud kuni 2000 euro ulatuses.

Pane tähele!

- Kindlustussumma kehtib kõigi ühe lepinguga kindlustatud isikute kohta kindlustusperioodil.
- Vastutuskindlustuse puhul rakendatakse 60 euro suurust omavastutust.
- Õigusabikulude suhtes omavastutust ei rakendata.



Täpsemalt loe [tingimustest!](#)

Vastutuskindlustuse välistused

Vastutuskindlustuse alusel ei hüvitata näiteks

- kindlustatud isikule endale, tema reisikaaslasele või pereliikmele tekitatud kahju;
- kindlustatud isiku valduses olevale, hoiul jms olevale varale tekkinud kahju;
- kindlustatud isikule kuuluvate või tema hoole all olevate loomade poolt tekitatud kahju;
- vee-, õhu-või maismaasõidukiga (paat, droon, auto jms) põhjustatud kahju;
- trahve, intresse, viiviseid;
- töö- või ametikohustuste täitmisel või kutse- või majandustegevuse käigus tekitatud kahju;
- spordivõistluste või nendeks ettevalmistavate treeningute käigus põhjustatud kahju;
- muud tingimustes toodud välistused, sh punktis „Üldised välistused“ nimetatud kahju või kulu.



Täpsemalt loe [tingimustest!](#)



Rendiauto omavastutuse kindlustus

- Rendiauto omavastutuse kindlustuse kindlustusjuhtum on välisriigis üüritud või renditud sõiduki, mille rendilepingus on märgitud sõiduki juhiks kindlustatud isik, vargus, röövimine, hävimine või kahjustumine reisi ajal, mille tulemusena tekib kindlustatud isikul rendiettevõtte ees rendilepingust tulenev omavastutuse tasumise kohustus.
- Rendiauto omavastutuse kindlustus kehtib juhul, kui
 - tegu on sõiduautoga;
 - rendiauto üürile- või rendileandjaks on juriidiline isik, kelle ametlik tegevusala on sõidukite lühiajaline rentimine;
 - rendiautol on kindlustusjuhtumi hetkel kehtiv sõidukikindlustuse (kasko) leping.
- Rendiauto omavastutuse kindlustuse kindlustusjuhtumi korral hüvitatakse autorendiettevõtte esitatud nõudes märgitud omavastutuse osa kuni poliisil märgitud kindlustussummani.
- Kindlustussumma on 2000 eurot
- **Pane tähele!** Kindlustussumma kehtib kõigi ühe lepinguga kindlustatud isikute kohta kindlustusperioodil.
- Rendiauto omavastutuse kindlustuse kahjujuhtumi korral omavastutust ei rakendata.



Täpsemalt loe [tingimustest!](#)

Rendiauto omavastutuse kindlustuse välistused

Rendiauto omavastutuse kindlustuse alusel ei maksta hüvitist kui

- rendisõidukit on kasutatud vastuolus rendilepingu tingimustega või renditud sõidukit juhtis isik, kes ei ole rendilepingus nimetatud;
- rendisõidukit kasutati selleks sobimatus kohas või teel;
- rendisõiduki kahjustumine toimus võidusõidul, võistlusel või selleks harjutamisel;
- rendiauto juht lahkus seadust rikkudes pärast liiklusõnnetust või muud kahju tekitanud sündmust selle toimumise kohalt;
- rendiauto kahjustus ebaseadusliku, mittekvaliteetse või vale kütuse kasutamise tõttu;
- nõue tuleneb rendiauto varasematest kahjustustest;
- muud tingimustes toodud välistused, sh punktis „Üldised välistused“ nimetatud kahju või kulu.



Täpsemalt loe [tingimustest!](#)

Mis ei kuulu hüvitamisele reisikindlustuse alusel?

Välisused on toodud reisikindlustuse tingimuste M100/2023 punktis „Üldised välisused“ ning konkreetse kaitsega seotud välisused kaitse juures. Näiteks ei hüvita PZU tekkinud kahju või kulu:

kui kindlustusleping on sõlmitud või reis on ostetud/broneeritud pärast kahjujuhtumi põhjustanud asjaolu ilmnemist

mille on põhjustanud ametivõimude tegevus (nt lennujaama turvakontroll, piirkondadesse sisenemise piirangud või keelud jms)

mis on tekkinud olukorras, kus Eesti välisministeerium või muu riigiorgan on avalikustanud info või soovitusel piirkonna või riigi vältimiseks ning kindlustatud isik reisis sinna pärast info väljastamist

kui tegemist on saamata jäänud tulu, trahvide, kulutatud aja, päevaraha või teiste kaudsete kulutustega

mis on kantud seoses PZU-s kindlustamata isikuga, sõltumata sellest, et kindlustatud isik tasus selle

mille on põhjustanud osalemine kaitseväeüksustes, relva- või julgeolekujõududes või nende tugitegevustes

mida kindlustatud isik oleks pidanud kandma ka juhul, kui kindlustusjuhtumit ei oleks toimunud

mis ei sisaldu kindlustuskaitse alusel hüvitatava kulu loetelus

mis ei ole dokumentaalselt tõendatud

muud tingimustes toodud välisused



Täpsemalt loe [tingimustest!](#)

COVID-19 eritingimused M200/2023



Meditsiiniabi kindlustus

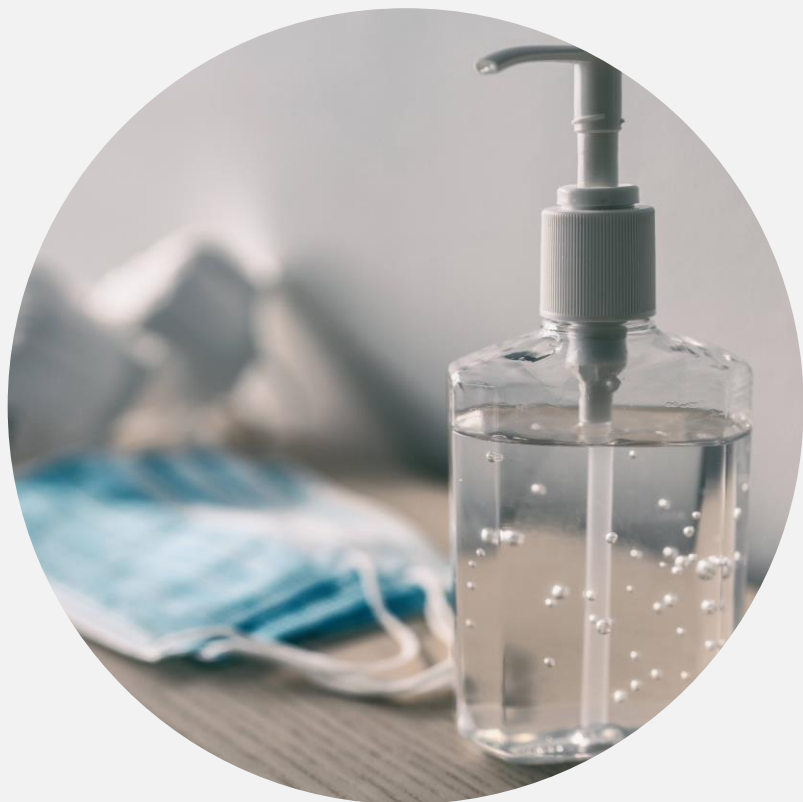
- Hüvitatakse kindlustatud isiku COVID-19-sse haigestumisega seotud ja tingimustes sätestatud ravikulud kuni poliisil märgitud meditsiiniabi kindlustussummani.
- Ei hüvitata COVID-19 karantiini või muude piirangutega seotud kulutusi, sh täiendavaid majutus- ja transpordikulusid.

Reisitõrke kindlustus

- Hüvitatakse reisi ära jäämisel tingimustes sätestatud kulud kuni reisitõrke kindlustussumma ulatuses, kui kindlustatud isik, temaga koos reisiv pereliige või ainus reisikaaslane haigestub enne reisi algust COVID-19 viirusesse ja ei saa seetõttu reisile minna.
- Hüvitatakse reisi katkemine, kui selle põhjustab kindlustatud isiku, temaga koos reisiva pereliikme või ainsa reisikaaslase haigestumine reisel COVID-19 viirusesse. Hüvitatakse kuni reisitõrke kindlustussumma ulatuses põhjendatud lisakulu majutusele ja transpordile Eestisse tagasipöördumiseks ning välisriigis karantiinis viibimiseks kuni 14 päeva eest.

Pane tähele!

Kõik muud reisitõrke juhtumid, mis on mõjutatud COVID-19 viirusest (riikides kehtestatud karantiininõuded, kohustuslikud testimised, eneseisolatsioon, teatud piirkondadesse sisenemise keelud, lennuaegade muutused/lendude tühistamised jm.) ning nendest tingitud täiendavad kulud, hüvitamisele ei kuulu.



Täpsemalt loe [tingimustest!](#)

Reisikindlustuse eelised

- Lai meditsiiniabi kindlustuse kaitse
 - Kroonilise haiguse ootamatu ägenemisega seotud kulud kaetud ilma hüvitislimiidita.
 - Raseduse komplikatsioonidega seotud kulud kaetud kuni 5000 euro ulatuses (enne 28. rasedusnädalat).
 - Õnnetusjuhtumikindlustuse kaitse 10 000 euro ulatuses (surmajuhtum, osaline või täielik töövõimetus).
 - Kehtib harrastus- ja tervisespordiga tegelemisel (v.a. riskiohtlikud tegevused).
- COVID-19 haigestumisega seotud meditsiiniabi ja reisitõrke kaitse.
- Kaetud on looduskatastroofist, sõjast, terrorismist, pandeemiast jms põhjustatud tervisekahjustused ja reisitõrke katkemise kulud (kui klient on juba reisir, esimesed 14 päeva alates sündmuse algusest).
- Pagasi hiline misel üle 4 tunni hüvitatakse vajalike esmatarbekaupade soetamise kulud kuni 60 eurot ööpäevas maksimaalset kolme hiline nud ööpäeva eest.
- Pagasi esemetele ei rakendu ühe eseme täiendavat hüvitislimiiti.
- Täiendavate lisakaitsete võimalused
 - Reisitõrke laiendatud kaitsega on kaetud: ürituse ärajäämine, looduskatastroof ja terrorismiakt reisi marsruudil, streik.
 - Reisi loobumise lisakaitse võimaldab reisi ära jätta mistahes põhjusel.
 - Pagasi laiendatud kaitsega on kaetud reisi eesmärgist tulenevate oluliste esemete (nt spordivarustus, ametlik riietus) soetamise või rentimise kulu kuni 400 euro ulatuses kui pagas hiline b üle 4 tunni.
 - Rendiauto omavastutuse lisakaitsega on kaetud sõiduki rendilepingusse märgitud omavastutus kuni 2000 euroni.



Kindlustuspaketid

HÕBE

- kohustuslik kindlustuskaitse on meditsiiniabi kindlustus
- kõiki teisi kindlustuskaitseid saab juurde valida
- reisirõrke kindlustussumma vahemikus 200 – 2 000 eurot

KULD

- kohustuslik kindlustuskaitse on reisirõrke kindlustus
- kõiki teisi kindlustuskaitseid saab juurde valida

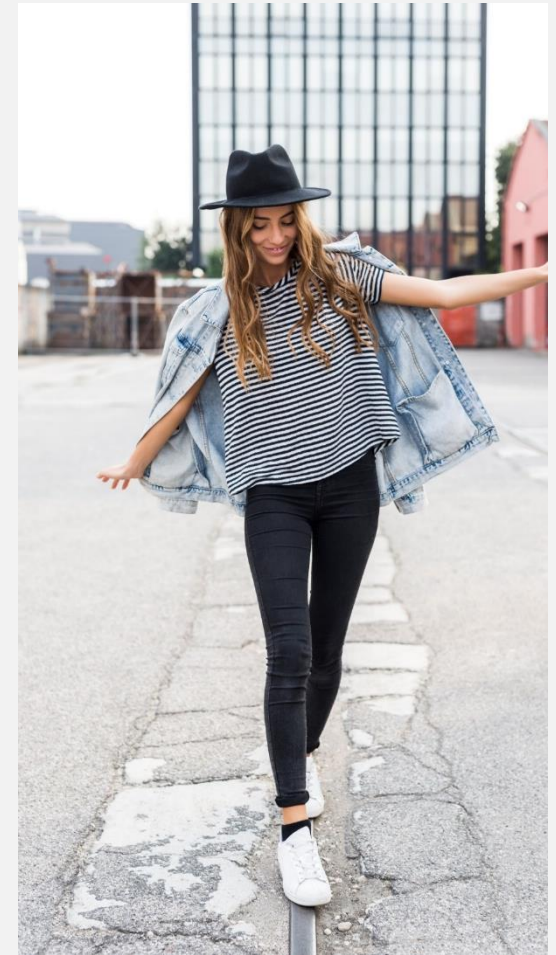
NOORTE 182 ja NOORTE 365

- kohustuslik kindlustuskaitse on meditsiiniabi
- lisariskidena saab juurde valida reisirõrke kindlustuse summas 300, 500 või 700 eurot ja pagasikindlustuse summas 300, 700 või 1 000 eurot
- kindlustusperioodi kestus vastavalt 182 või 365 päeva
- sisaldab füüsilise töö lisakaitset
- paketi saab osta kindlustatu vanusega kuni 30 aastat

Kuidas tegutseda, kui toimub kahjujuhtum

Kindlustatud isik peab teatama viivitamatult kindlustusjuhtumi toimumisest PZU-le ning esitama kõik tõendid ja dokumendid kindlustusjuhtumi toimumise ja kahju tekkimise kohta. PZU teeb kindlustushüvitise väljamaksmise või väljamaksmisest keeldumise otsuse hiljemalt kümne tööpäeva jooksul pärast kõigi vajalike dokumentide saamist.

<p>1</p> <p>Teavita kahjust PZU-d!</p>	<p>Kõige mugavam ja kiirem viis on kahjustest teatada läbi iseteeninduse (pzu.ee/iseteenindus), kus saab lisaks käsitusprotsessi kulgu jälgida.</p> <p>Pane tähele! PZU klientidele tagab ööpäevaringse kahjuabi Falck Global Assistance, kelle volitatud esindajaks Eestis on Redgo Estonia OÜ. Kiire meditsiiniabi juhtumi korral palume helista ööpäevaringsel telefonil +372 622 4599.</p>
<p>2</p> <p>Sõltuvalt juhtumist suhtle koheselt reisikorraldaja / lennufirma või raviautusega ja teavita neid toimunust. Kuriteost teavita politseid.</p>	<ul style="list-style-type: none">• Mis tahes haigestumise / õnnetusjuhtumi korral on oluline viivitamatult arsti juurde pöörduda. PZU aktsepteerib kõiki ametlikke tegevuslubade omavaid raviautusi ja klient võib valida temale lähima raviautuse. Euroopas ravi vajades esitama raviautusele Euroopa ravikindlustuskaardi või selle puudumisel taotlema Tervisekassast asendussertifikaadi juhul, kui kindlustatud isik on Tervisekassas kindlustatud.• Reisitõrke esinemise korral tuleb ühendust võtta lennufirma / reisikorraldajaga, teavitada neid toimunud juhtumi sisust ja täpsustada, kas ja kuidas aitavad nemad lahendust leida.• Pagasikahju korral tuleb pöörduda lennujaama teeninduspunkti / transpordiettevõtte esindaja poole ja kahju registreerida. Varguse ja röövi juhtumid peavad olema registreeritud politseis.
<p>3</p> <p>Oluline on tekkinud kahju tõendada! Mõttele, kuidas saad hiljem toimunud tõestada – kogu infot ja küsi vajalikud tõendid. Tekkinud kulude osas säilita kuludokumentid.</p>	<ul style="list-style-type: none">• Haigestumise / õnnetusjuhtumi korral on vajalik tõendada, et tervisekahju esines. Selleks tuleb paluda raviautusel väljastada arstitõend / haiguslugu, millele on märgitud diagnoos, teostatud uuringud ja edasine ravinäidustus.• Reisitõrke esinemise korral on vajalik tõendada reisi ära jäämine, katkemine või hiline mine. Sõltuvalt juhtumist on vajalik esitada diagnoosiga arstitõend, lennufirma tõend lennu muutuse / tühistamise kohta ja / või reisikorraldaja vastus tekkinud kahju suuruse kohta.• Pagasi kahjustumise või hiline mine kohta tuleb hankida vastutava transpordiettevõtte tõend. Pagasi rööv ja vargus peavad olema registreeritud politseis.• Vastutuskindlustuse ja rendiauto omavastutuse kahju tuleb tõendada kahjustatud isiku poolt saadud nõudega ja nõude aluseks olevate dokumentidega. <p>PZU hüvitab kindlustusjuhtumiga seotud vältimatu ja vajaliku asjaajamiskulu (dokumentide koopiategemine, tõendite väljastamise tasud, juhtumiga seotud telefonikõned PZU-le) kuludokumentide alusel. Hüvitamisele ei kuulu sõidu- ega majutuskulu, mis on seotud dokumentide saamisega.</p>



Kindlustushuvi väljaselgitamine kindlustuslepingute sõlmimisel

- Klient ei pruugi teada kindlustamise üksikasju, millest tulenevalt teeb kindlustusandja või tema teenuse vahendaja vajalikke pingutusi, selgitamaks välja kliendi kindlustushuvi ja nõudmised kindlustuslepingule ning pakkumaks pakutavate toodete seast kliendi ootustele kõige paremini vastavat kindlustuslepingut.
- Kuna kindlustushuvi võib ajas muutuda, tuleks kindlustushuvi äratuntava vajaduse korral välja selgitada ka lepingu pikendamisel või muutmisel.
- Kindlustusandja või tema teenuse vahendaja teeb kindlaks kliendi kindlustushuvi (sellisel viisil, et seda oleks võimalik hili semalt ka tõendada) ja selgitab talle kindlustuslepingu tingimusi, sh näiteks:
 - küsides, milliste riskide realiseerumise vastu klient kindlustada soovib;
 - küsides soovitava kindlustuskaitse ulatust;
 - selgitades, mis on kindlustatud ja mis ei ole kindlustatud;
 - selgitades, milliste sündmuste puhul kahju hüvitatakse ja milliste puhul mitte;
 - selgitades, millised on kliendi kohustused, et kindlustuskaitse kehtiks.



Aitäh!

Kristel Solon